

Fiche synthétique des résultats du point de prélèvement n°3 : Ru de la Baconnière - Pont de la Basse Bosse



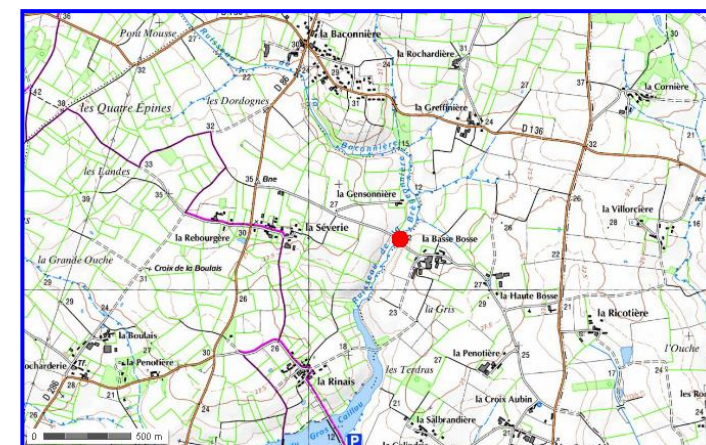
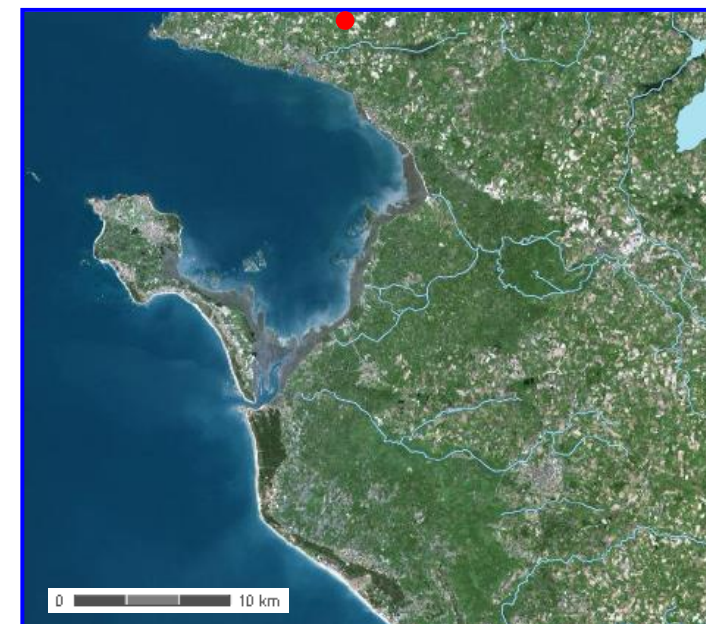
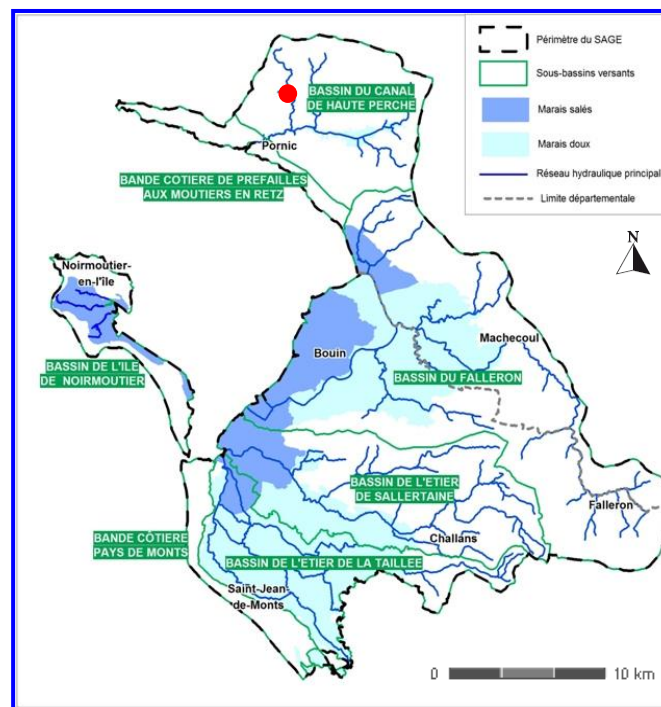
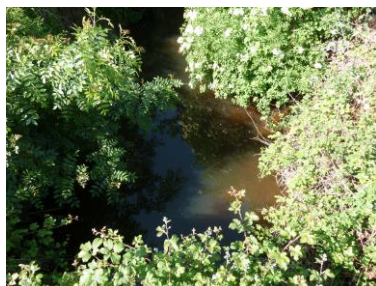
Caractéristiques de la station

Localisation : Ru de la Baconnière - Pont de la Basse Bosse

Communes : Pornic (44)

Sous-bassin versant : Canal de Haute Perche

Gestionnaire : SIAEP/ADBVB



Descriptif du suivi

Des prélèvements pour la détermination de la qualité biologique ont été réalisés à la demande de l'Association pour le Développement du Bassin Versant de la Baie de Bourgneuf en juin 2012.

Synthèse indices biologiques

Caractéristiques

Type de cours d'eau selon l'arrêté du 25 janvier 2010 :
Hydro-écorégion de niveau 1 : armoricain A-centre sud
Très petit cours d'eau

Valeurs seuils du classement de l'état écologique pour l'Indice Biologique Diatomées :

- Très bon état >16,5
- Bon état]16,5 ; 14]
- Moyen état]14 ; 10,5]
- Etat médiocre]10,5 ; 6]
- Etat mauvais <6

Commentaires sur les résultats IBD

Le ruisseau de la Baconnière est jugé de qualité passable selon les indices diatomiques.

Eolimna minima, *Navicula lanceolata* et *Planothidium frequentissimum* forment le trio de tête et représentent à elles seules plus de 80% du peuplement.

Ces espèces dénoncent un niveau élevé en saprobie et en trophie (milieu trop riche notamment en matière organique).

	Indice biologique diatomées (IBD)	Indice biologique invertébrés (équivalent IBGN)	Indice Poissons Rivière (IPR)
Objectif de bonne qualité de la DCE]16,5 ; 14]]15 ; 13]	>16 et <7
2007 à 2011*			
2012	11,9	11	

* Valeur la plus déclassante

Valeurs seuils du classement de l'état écologique pour l'Indice Biologique Invertébrés :

- Très bon état >15
- Bon état]15 ; 13]
- Moyen état]13 ; 9]
- Etat médiocre]9 ; 6]
- Etat mauvais <6

Commentaires sur les résultats IBG-DCE

Le ruisseau de la Baconnière présente un état écologique moyen avec un indice de 11/20.

Le groupe indicateur est élevé (7/9) mais fragile (5 individus capturés). L'analyse des traits biologiques des invertébrés témoigne d'un cours d'eau eutrophe avec une majorité d'invertébrés polluo-tolérants.

Ces indices mettent en évidence une faible diversité des habitats et un colmatage sédimentaire très important qui affectent la capacité d'accueil du ruisseau vis-à-vis d'un peuplement macro-benthique diversifié et riche en taxons sensibles.

Valeurs seuils du classement de l'état écologique pour l'Indice Poissons Rivière :

- Très bon état [0 ; 7[
- Bon état [7 ; 16[
- Moyen état [16 ; 25[
- Etat médiocre [25 ; 36[
- Etat mauvais >36

Commentaires sur les résultats IPR

L'absence totale de poisson classe automatiquement la station dans la « catégorie mauvaise ». Les 8 espèces attendues sont celles du niveau biotypologique théorique B4 selon la classification de Verneaux. Il s'agit d'espèces inféodées aux zones courantes et fraîches (truite fario et espèces d'accompagnement) auxquelles vient s'ajouter l'anguille.

Toutefois, il est probable que la présence de la truite fario soit impossible en raison des conditions hydrodynamiques du ruisseau (température de l'eau trop élevée, débit quasi nul, oxygène dissous trop faible à l'étiage), celles-ci étant exacerbées par les activités anthropiques développées sur le bassin versant (présence de plans d'eau, travaux hydrauliques, dégradation de la ripsylve, dégradation des zones humides d'accompagnement par la mise en culture...).