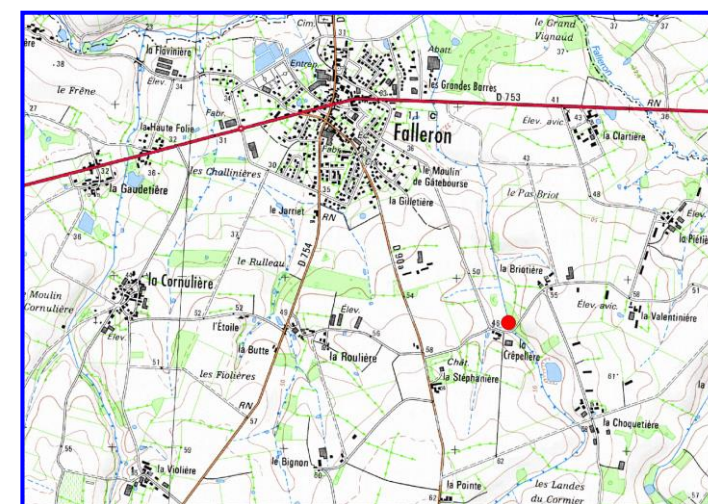
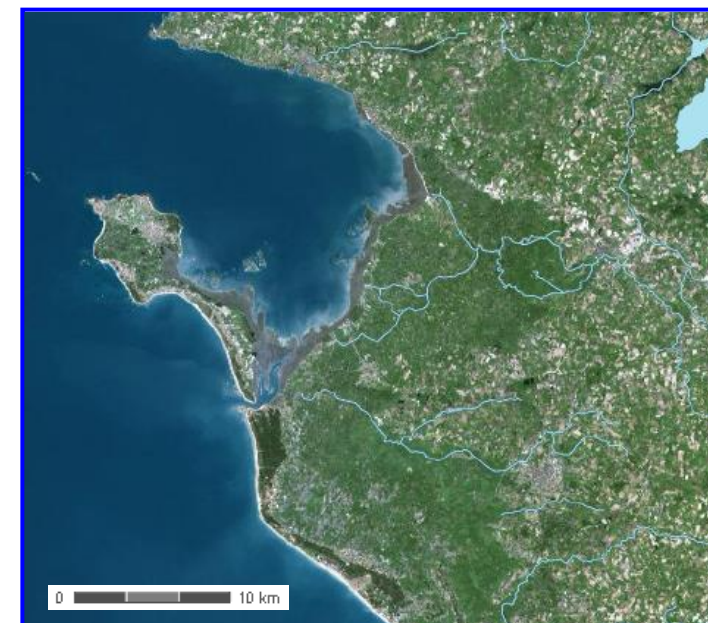
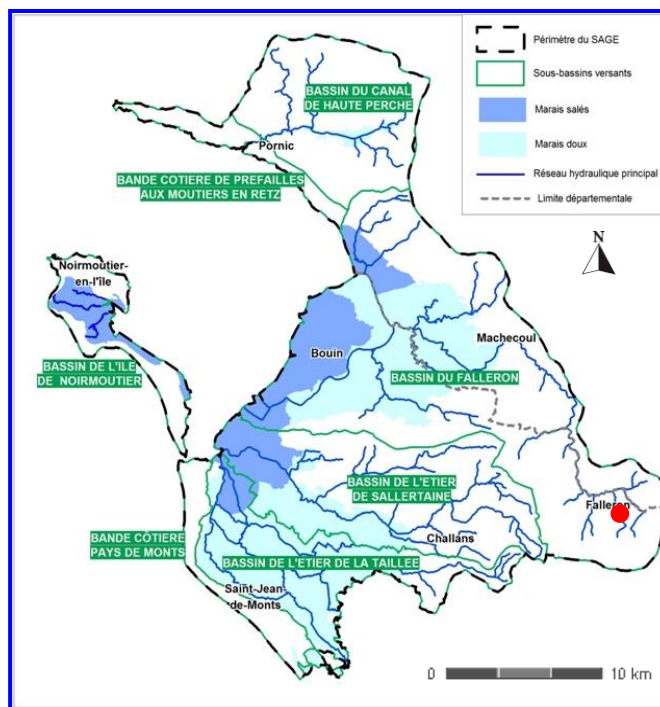


# Fiche synthétique des résultats du point de prélèvement : Ruisseau de la Crêpelière - La Crêpelière à Falleron



## Caractéristiques de la station

Localisation : La Crêpelière  
Communes : Falleron (44)  
Sous-bassin versant : Falleron bocage  
Gestionnaire : ADBVBB  
Code SANDRE : 4 700 013



Descriptif du suivi

Afin de qualifier l'état de ce cours d'eau affluent du Falleron, un prélèvement pour l'IBD (Indice Biologique Diatomées) et un autre pour l'IBG (Indice biologique invertébrés) ont été effectués le 27 avril 2015, dans des conditions météorologiques et hydrologiques identiques (basses eaux, débit stable).

Pour l'IPR, la pêche électrique a eu lieu le 17 juin 2015.

# Synthèse indices biologiques

## Caractéristiques

Type de cours d'eau selon l'arrêté du 25 janvier 2010 :  
Hydro-écorégion de niveau 1 : armoricain A-centre sud  
Très petit cours d'eau

	Indice biologique diatomées (IBD)	Indice biologique invertébrés (équivalent IBGN)	Indice Poissons Rivière (IPR)
Objectif de bonne qualité de la DCE	]16,5 ; 14]	]15 ; 13]	[7 ; 16[
2015 (Etat)	11,1	13	32,22
2015 (Robustesse)		7	

### Indice Biologique Diatomées

Le ruisseau de la Crêpelière est positionnée en état écologique moyen au regard de sa note IBD et selon l'HER 12.

*Eolimna minima* est dominante et représente presque la moitié du cortège diatomique (49,9%). Elle traduit des niveaux saprobiques et trophiques élevés. *Navicula lanceolata* la seconde et illustre également des eaux riches en nutriments et une certaine charge organique. Elle peut vivre dans des milieux à conductivité élevée.

### Indice Biologique Invertébrés (équivalent IBGN)

La qualité biologique de la station est bonne au regard de l'équivalent IBG-DCE mais médiocre au test de la robustesse. En effet, la note perd 6 points en cas d'absence des *Leptophlebiidae*, groupe indicateur 7/9 dont la présence caractérise une eau d'assez bonne qualité ; en revanche le groupe indicateur suivant, *Baetidae*, classé dans le groupe indicateur 2, est plus généraliste.

Les taxons polluo-résistants sont majoritaires (55% des taxons) indiquant un certain déséquilibre du peuplement.

La variété taxonomique est faible (21 taxons) dont 10 sont représentés par moins de 5 individus. Les organismes saprobiontes tels que les chironomes, les simuliidae et les oligochètes indiquent que la station subit un enrichissement en matière organique.

On notera toutefois la présence de 2 familles de plecoptères (*Nemouridae* et *Perlodidae*) représentées par moins de 3 individus qui n'ont pas été comptabilisés.

### Indice Poissons Rivière

L'analyse des données montre un peuplement qualifié de médiocre au regard de la DCE. Les éléments suivants résument le constat :

- parmi les 7 espèces attendues aucune n'a été capturée.
- les espèces les plus sensibles du peuplement ont disparu.
- 2 espèces d'eau calme, atypiques (tanche et carpe) en provenance de plans d'eau ont été capturées.
- aucune anguille et aucun carnassier n'ont été capturés lors de cet inventaire.

Valeurs seuils du classement de l'état écologique pour l'Indice Biologique Diatomées :

- Très bon état >16,5
- Bon état ]16,5 ; 14]
- Moyen état ]14 ; 10,5]
- Etat médiocre ]10,5 ; 6]
- Etat mauvais <6

Valeurs seuils du classement de l'état écologique pour l'Indice Biologique Invertébrés :

- Très bon état >15
- Bon état ]15 ; 13]
- Moyen état ]13 ; 9]
- Etat médiocre ]9 ; 6]
- Etat mauvais <6

Valeurs seuils du classement de l'état écologique pour l'Indice Poissons Rivière :

- Très bon état [0 ; 7[
- Bon état [7 ; 16[
- Moyen état [16 ; 25[
- Etat médiocre [25 ; 36[
- Etat mauvais >36